



## Statistische Berichte

Kennziffer  
E 1 1 m  
10/2010

# Verarbeitendes Gewerbe in Bayern im Oktober 2010

(sowie Bergbau und Gewinnung von Steinen und Erden)



# Bestellen im Internet

## www.statistik.bayern.de/veroeffentlichungen

### **Kostenlos** (Informationelle Grundversorgung)

Alle Statistischen Berichte und die Querschnittsveröffentlichung „Bayern Daten“ können im Internetangebot des Landesamts unter „Veröffentlichungen“ kostenlos als Datei (PDF und teilweise EXCEL) heruntergeladen werden.

### **Kostenpflichtig**

Alle anderen Veröffentlichungen sind im Internetangebot kostenpflichtig. Sie können dort als Datei (auch auf Datenträger) und auch als Druckausgabe bestellt werden. In diesen Fällen ist lediglich eine einmalige Anmeldung erforderlich.

### **Lieferung**

- per Download (bei kostenlosen Dateien)
- per E-Mail (als PDF-Datei oder -falls verfügbar- als XLS-Datei)
- per Post (als Druck-Ausgabe oder als CD-ROM bzw. DVD)

### **Newsletter-Service**

Per E-Mail benachrichtigen wir Sie aktuell über unsere Neuerscheinungen. Dabei können Sie individuell auswählen, welche Themen Sie beobachten möchten.

### Zeichenerklärung

0	mehr als nichts, aber weniger als die Hälfte der kleinsten in der Tabelle nachgewiesenen Einheit	( )	Nachweis unter dem Vorbehalt, dass der Zahlenwert erhebliche Fehler aufweisen kann
-	nichts vorhanden oder keine Veränderung	p	vorläufiges Ergebnis
/	keine Angabe, da Zahl nicht sicher genug	r	berichtigtes Ergebnis
·	Zahlenwert unbekannt, geheimzuhalten oder nicht rechenbar	s	geschätztes Ergebnis
...	Angabe fällt später an	D	Durchschnitt
x	Tabellenfach gesperrt, da Aussage nicht sinnvoll	≙	entspricht

### **Auf- und Abrundungen**

Im Allgemeinen ist ohne Rücksicht auf die Endsummen auf- bzw. abgerundet worden. Deshalb können sich bei der Summierung von Einzelangaben geringfügige Abweichungen zu den ausgewiesenen Endsummen ergeben. Bei der Aufgliederung der Gesamtheit in Prozent kann die Summe der Einzelwerte wegen Rundens vom Wert 100 % abweichen. Eine Abstimmung auf 100 % erfolgt im Allgemeinen nicht.

### Impressum

Verleger, Herausgeber und Druck Bayerisches Landesamt für Statistik und Datenverarbeitung  
Neuhauser Straße 8, 80331 München  
Briefanschrift: 80288 München

Bestellungen Telefon 089 2119-205  
Telefax 089 2119-457  
E-Mail vertrieb@statistik.bayern.de  
Internet www.statistik.bayern.de

© Bayerisches Landesamt für Statistik und Datenverarbeitung, München 2010  
Alle Veröffentlichungen oder Daten sind Werke im Sinne § 2 Urheberrechtsgesetz. Die Verwendung, Vervielfältigung und/oder Verbreitung von Veröffentlichungen oder Daten gleich welchen Mediums (Print, Datenträger, Datei etc.) – auch auszugsweise – ist nur mit Quellenangabe gestattet.  
Sie bedarf der vorherigen Genehmigung bei Nutzung für gewerbliche Zwecke, bei entgeltlicher Verbreitung oder bei Weitergabe an Dritte sowie bei Weiterverbreitung über elektronische Systeme und/oder Datenträger. Sofern in den Produkten auf das Vorhandensein von Copyrightrechten Dritter hingewiesen wird, sind die in deren Produkten ausgewiesenen Copyrightbestimmungen zu wahren. Alle übrigen Rechte bleiben vorbehalten.

## Inhaltsübersicht

	Seite
Vorbemerkungen.....	2
1.1 Die Entwicklung des Verarbeitenden Gewerbes in Bayern seit 1990 ( Tabelle ) .....	4
1.2 Die Entwicklung des Verarbeitenden Gewerbes in Bayern seit 2006 ( Grafiken ) .....	5
2. Betriebe, Beschäftigte, Arbeitsstunden, Bruttoentgelte sowie Umsatz des Verarbeitenden Gewerbes, Bergbaus und der Gewinnung von Steinen und Erden in Bayern nach hauptbeteiligten Wirtschafts – abteilungen .....	6
2. Betriebe, Beschäftigte, Arbeitsstunden, Bruttoentgelte sowie Umsatz des Verarbeitenden Gewerbes, Bergbaus und der Gewinnung von Steinen und Erden in Bayern nach hauptbeteiligten Wirtschafts – abteilungen - <b>kumulierte Ergebnisse</b> - .....	8
3. Fachliche Betriebsteile, Beschäftigte und Umsatz des Verarbeitenden Gewerbes, Bergbaus und der Gewinnung von Steinen und Erden in Bayern nach beteiligten Wirtschaftsabteilungen .....	10
4. Betriebe, Beschäftigte, Arbeitsstunden, Bruttoentgelte sowie Umsatz des Verarbeitenden Gewerbes, Bergbaus und der Gewinnung von Steinen und Erden in Bayern nach Verwaltungsbezirken .....	12

## Vorbemerkungen

### 1. Zweck der Statistik

Der Monatsbericht im Verarbeitenden Gewerbe sowie Bergbau und Gewinnung von Steinen und Erden stellt kurzfristig Daten über die konjunkturelle Entwicklung dieses Wirtschaftsbereichs in wirtschaftssystematischer Gliederung zur Verfügung. Die Ergebnisse der Statistik sind wichtiges Material für die Arbeiten der gesetzgebenden Körperschaften, der Bundes- und Landesregierungen, der Verbände, Kammern sowie sonstiger Institutionen.

### 2. Rechtsgrundlage

Rechtsgrundlage für die Erhebungen ist das Gesetz über die Statistik im Produzierenden Gewerbe in der Fassung der Bekanntmachung vom 21. März 2002 (BGBl I S. 1181), zuletzt geändert durch Artikel 4 des Gesetzes vom 17. März 2009 (BGBl I S. 550), in Verbindung mit dem Gesetz über die Statistik für Bundeszwecke (Bundesstatistikgesetz - BStatG) vom 22. Januar 1987 (BGBl I S. 462, 565), zuletzt geändert durch Artikel 3 des Gesetzes vom 7. September 2007 (BGBl I S. 2246).

### 3. Berichtskreis

Der Monatsbericht erfasst ab Januar 2007 produzierende Betriebe mit 50 und mehr Tätigen Personen von höchstens 68 000 Unternehmen des Verarbeitenden Gewerbes sowie des Bergbaus und der Gewinnung von Steinen und Erden und produzierenden Betriebe mit 50 und mehr Tätigen Personen von Unternehmen anderer Wirtschaftszweige – jeweils ohne Baubetriebe und Betriebe der Energie- und Wasserversorgung. Maßgebend für die Zuordnung zum Verarbeitenden Gewerbe sowie dem Bergbau und der Gewinnung von Steinen und Erden ist die „Klassifikation der Wirtschaftszweige, Ausgabe 2008 (WZ 2008)“ - Abschnitte B und C -, die auf der Systematik der Wirtschaftszweige in der Europäischen Gemeinschaft (NACE Rev. 2) basiert.

### 4. Darstellung der Ergebnisse

Die den Ergebnissen zugrundeliegende Darstellungseinheit ist der Betrieb als örtliche Einheit, im Unterschied zum Unternehmen als wirtschaftlich-rechtliche Einheit, die aus mehreren Betrieben bestehen kann. Hinsichtlich der Darstellung der Ergebnisse wird bei den Beschäftigten und Umsätzen zwischen einem Nachweis nach hauptbeteiligten und beteiligten Wirtschaftszweigen unterschieden. Bei der Darstellung nach hauptbeteiligten Zweigen werden alle Angaben eines Betriebes (örtliche Einheit) unter dem Zweig nachgewiesen, bei dem der Schwerpunkt des Betriebes liegt. Bei der Aufbereitung nach beteiligten Zweigen (fachlichen Einheiten) werden die Beschäftigten und die Umsätze kombinierter Betriebe auf diejenigen Zweige aufgeteilt, denen die einzelnen Betriebsteile - ihrer Produktion entsprechend - zuzurechnen sind. Die fachliche Gliederung der Ergebnisse erfolgt nach der „Klassifikation der Wirtschaftszweige, Ausgabe 2008 (WZ 2008)“.

Die Ergebnisse ab 1995 für das gesamte Verarbeitende Gewerbe sind mit den Daten vor 1995 nur eingeschränkt vergleichbar, da z.B. einerseits die Instandhaltung und Reparatur von Kraftfahrzeugen nach der damals gültigen WZ '93 dem Handel und andererseits das Verlags- und Recyclinggewerbe dem Verarbeitenden Gewerbe zuzuordnen war.

Ab Januar 2007 beziehen sich die monatlichen Ergebnisse auf den Berichtskreis mit 50 und mehr Tätigen Personen. Betriebe mit weniger als 50 Beschäftigten werden künftig im Rahmen einer Jahresherhebung befragt. Über die Zusammenführung der Daten aus der Monatserhebung mit den Ergebnissen der Jahresherhebung, können auch weiterhin die für die Strukturberichterstattung erforderlichen, wirtschaftszweigsystematischen und regional tiefer gegliederten Ergebnisse z.B. nach Wirtschaftsklassen und Regierungsbezirken bzw. nach Wirtschaftsabteilungen und Kreisen angeboten werden.

Ab Januar 2009 ist die „Klassifikation der Wirtschaftszweige, Ausgabe 2008 (WZ 2008)“ gültig. Aus dem Verarbeitenden Gewerbe ausgegliedert wurden das Verlags- und Recyclinggewerbe sowie Converterbetriebe. Ein Vergleich mit Ergebnissen früherer Jahre ist für das gesamte Verarbeitende Gewerbe somit nur sehr eingeschränkt möglich.

## 5. Begriffsbestimmungen

**Betriebe:** Örtlich getrennte Niederlassungen von Unternehmen. Dazu zählen örtlich getrennte Produktions-, Verwaltungs- und Hilfsbetriebe (z.B. für Montage, Reparaturen, Verpackungsmittelherstellung), ferner mit dem Betrieb örtlich verbundene oder in dessen Nähe liegende Verwaltungs- und Hilfsbetriebsteile.

**Beschäftigte:** Alle im Betrieb tätigen Personen, wie tätige Inhaber und Mitinhaber, alle in einem arbeitsrechtlichen Verhältnis stehenden Personen, ferner unbezahlt mithelfende Familienangehörige, soweit sie mindestens ein Drittel der branchenüblichen Arbeitszeit tätig sind.

**Bruttoentgelte:** Die Bruttobezüge der Arbeiter (einschließlich der gewerblich Auszubildenden) und Angestellten (einschließlich der leitenden Angestellten, kaufmännisch und technisch Auszubildenden). Die Entgelte enthalten alle Arten von Zuschlägen (z.B. für Akkord- oder Schichtarbeit), Vergütungen und Gratifikationen. Nicht einbezogen sind die Pflichtbeiträge des Arbeitgebers zur Sozialversicherung sowie andere Aufwendungen, die kein Arbeitseinkommen darstellen (z.B. Kantinenzuschuss, Spesenersatz).

**Geleistete Arbeitsstunden:** Die Summe aller geleisteten Stunden der Beschäftigten unter Einbeziehung von Überstunden, Sonn- und Feiertagsstunden und dgl.. Unberücksichtigt bleiben ausgefallene oder versäumte Arbeitsstunden, auch wenn sie bezahlt werden.

**Umsatz:** Alle im Berichtsmonat in Rechnung gestellten Lieferungen und Leistungen (einschließlich Reparaturen, Lohnarbeiten, Montagen und Lohnveredelungsarbeiten) ohne Rücksicht auf den Zeitpunkt der Lieferung. Angegeben sind die Rechnungsendbeträge (Fakturenwerte), ohne die in Rechnung gestellte Mehrwertsteuer, jedoch einschließlich der darin enthaltenen Verbrauchsteuern sowie der Kosten für Fracht, Verpackung, Porto usw., auch wenn diese gesondert berechnet werden. Die regionale Darstellung der Umsätze ist bei Mehrbetriebsunternehmen etwas problematisch. Der Umsatz wird häufig nur vom Unternehmen und nicht von den produzierenden örtlichen Betrieben getätigt und daher auch absatzorientiert vom Hauptbetrieb des Unternehmens ausgewiesen. Der Umsatz kann daher in anderen Gebieten nachgewiesen sein als die an der Produktion beteiligten Betriebe und deren Tatbestände wie z.B. Beschäftigte.

**Auslandsumsatz:** Direktumsatz der Betriebe mit Abnehmern im Ausland und Lieferungen an inländische Firmen, die die bestellten Waren ohne weitere Be- oder Verarbeitung in das Ausland ausführen (Exporteure).

## 6. Zeichenerklärung

- = nichts vorhanden
- . = Zahlenwert unbekannt oder geheimzuhalten

## 1.1 Die Entwicklung des Verarbeitenden Gewerbes in Bayern seit 1990

Jahr Monat	Betriebe	Beschäftigte	Bruttolohn- und -gehaltssumme		Gesamtumsatz <sup>1)</sup>		dar.: Auslandsumsatz	
	Anzahl		1 000 DM	1 000 EUR	1 000 DM	1 000 EUR	1 000 DM	1 000 EUR

## Betriebe von Unternehmen mit im allgemeinen 20 und mehr Beschäftigten

Darstellung der Ergebnisse nach der "Systematik der Wirtschaftszweige - Fassung für die Statistik im Produzierenden Gewerbe (SYPRO)"

1990	9 892	1 443 365	68 796 781		308 645 155		99 282 974	
1991	9 886	1 469 972	74 499 431		332 590 209		99 779 541	
1992	9 901	1 436 524	77 442 844		342 247 043		102 415 410	
1993	9 167	1 337 883	75 272 949		324 723 048		99 300 901	
1994	8 802	1 260 512	73 675 002		339 374 743		108 230 581	

Darstellung der Ergebnisse nach der "Klassifikation der Wirtschaftszweige, Ausgabe 1993 (WZ'93)"

1995	8 442	1 237 592	75 666 205		355 891 528		117 126 487	
1996	8 306	1 198 378	76 068 671		370 525 957		128 098 983	
1997 <sup>2)</sup>	8 013	1 168 301	75 411 680		391 740 891		142 597 695	
1997 <sup>3)</sup>	8 423	1 182 670	76 000 019		393 804 718		142 699 845	
1998	8 294	1 189 038	78 430 208		413 018 248		154 008 787	
1999 <sup>4)</sup>	8 223	1 190 403	80 443 351	41 130 032	434 711 334	222 264 376	164 514 485	84 114 921
2000 <sup>4)</sup>	8 057	1 207 466	84 175 885	43 038 447	482 344 479	246 618 816	194 519 465	99 456 223
2001 <sup>4)</sup>	8 013	1 218 867	87 327 622	44 649 904	495 191 065	253 187 171	205 653 708	105 149 071
2002 <sup>5)</sup>	7 915	1 186 283		44 444 165		255 764 056		112 144 934
2002 <sup>6)</sup>	8 270	1 203 640		44 963 291		259 241 964		113 013 130

Darstellung der Ergebnisse nach der "Klassifikation der Wirtschaftszweige, Ausgabe 2003 (WZ'2003)"

2003	7 934	1 180 751		44 999 114		261 103 370		115 579 133
2004	7 786	1 164 433		45 374 733		280 843 623		126 142 422
2005	7 658	1 151 264		45 919 942		290 252 207		131 798 894
2006	7 488	1 155 240		46 947 109		312 303 830		146 491 022

## Betriebe mit 50 und mehr Beschäftigten

2006	3 899	1 056 908		44 075 488		297 392 137		143 831 928
2007	3 942	1 082 461		46 619 178		314 993 468		156 280 900
2008	3 943	1 105 520		48 671 131		317 737 648		156 740 461

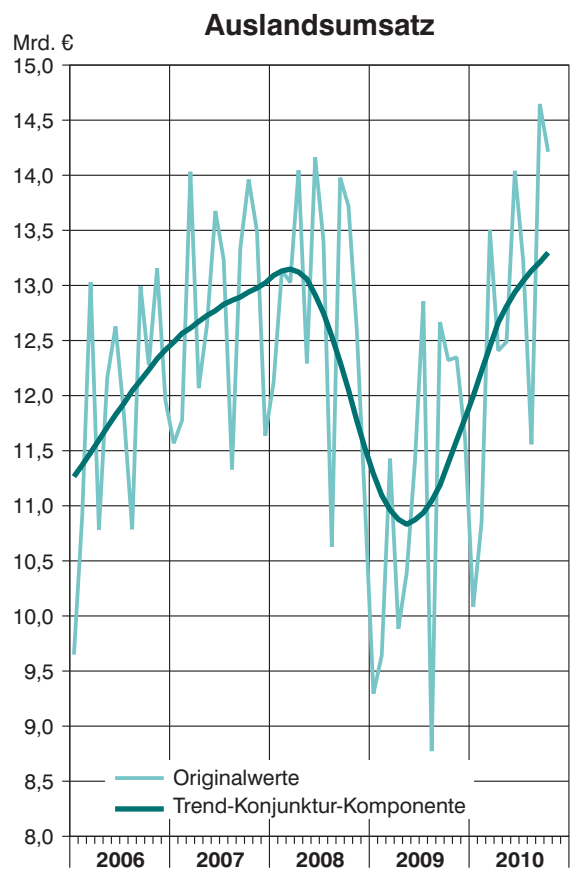
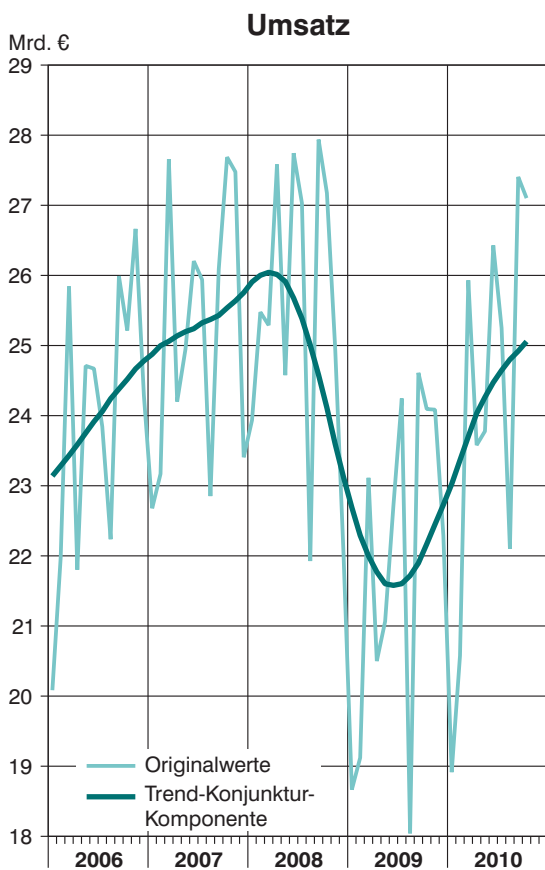
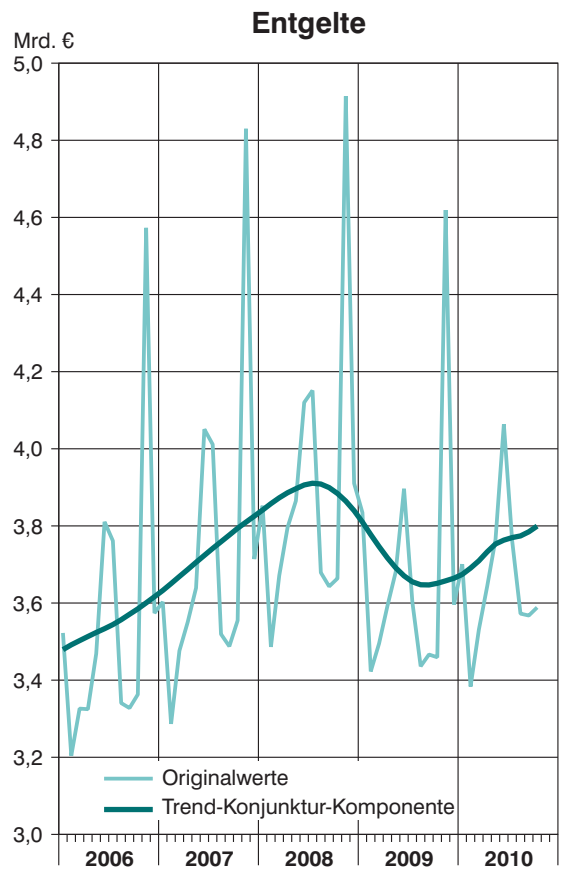
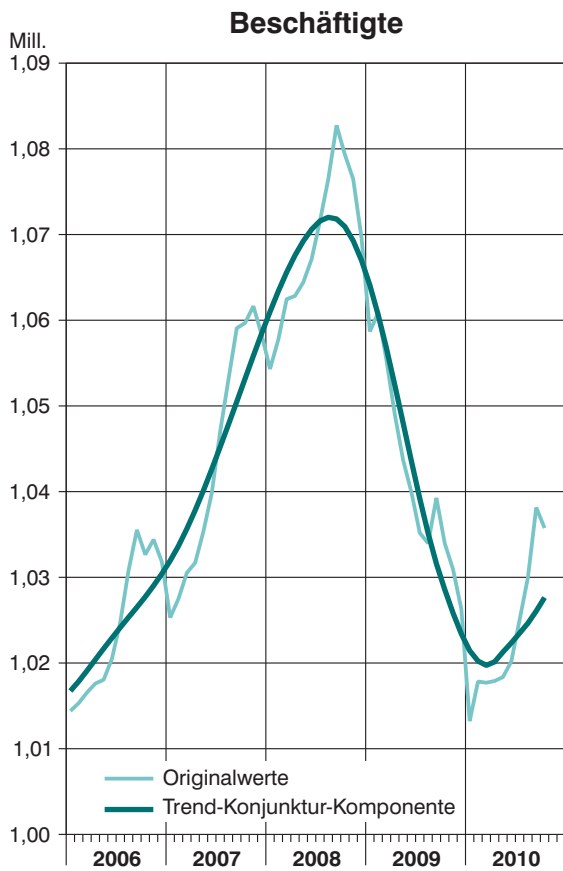
Darstellung der Ergebnisse nach der "Klassifikation der Wirtschaftszweige, Ausgabe 2008 (WZ'2008)"

2008 <sup>7)</sup>	3 774	1 068 755		46 752 027		305 641 082		154 092 352
2009	3 867	1 042 256		44 100 348		261 655 430		131 752 589
2010	Jan.	3 678	1 013 218		3 700 582		18 914 840	10 084 274
	Febr.	3 745	1 017 839		3 383 458		20 577 505	10 852 741
	März	3 761	1 017 698		3 531 397		25 930 692	13 502 194
	April	3 762	1 017 906		3 643 679		23 579 477	12 407 336
	Mai	3 758	1 018 360		3 765 252		23 777 848	12 488 115
	Juni	3 757	1 020 176		4 063 623		26 428 413	14 040 035
	Juli	3 755	1 025 027		3 761 279		25 249 039	13 229 682
	Aug.	3 753	1 029 971		3 572 470		22 099 674	11 557 818
	Sept.	3 757	1 038 146		3 567 582		27 404 713	14 646 835
	Okt.	3 752	1 035 748		3 588 529		27 102 433	14 213 190
	Nov.							
	Dez.							

<sup>1)</sup> Ohne Mehrwertsteuer.- <sup>2)</sup> Ohne Auffindungen aus der Handwerkszählung 1995.- <sup>3)</sup> Mit Auffindungen aus der Handwerkszählung 1995.-<sup>4)</sup> Umrechnung der DM-Beträge in EUR mit dem Faktor 1,95583.- <sup>5)</sup> Ohne Auffindungen aus dem Abgleich mit administrativen Dateien.-<sup>6)</sup> Mit Auffindungen aus dem Abgleich mit administrativen Dateien.- <sup>7)</sup> Von WZ 2003 auf WZ 2008 behelfsmäßig umgeschlüsseltes Ergebnis.

## 1.2 Die Entwicklung des Verarbeitenden Gewerbes in Bayern seit 2006

Betriebe mit 50 und mehr Beschäftigten  
(2006 - 2008 behelfsmäßig umgeschlüsselte Ergebnisse)



2. Betriebe, Beschäftigte, Arbeitsstunden, Bruttoentgelte sowie Umsatz  
des Verarbeitenden Gewerbes, Bergbaus und der Gewinnung von Steinen und Erden  
in Bayern nach hauptbeteiligten Wirtschaftsabteilungen

Systematik-Nr.	Wirtschaftszweig a=Oktober 2010 b=Veränderung gegenüber gleichem Vorjahreszeitraum in %	Betriebe	Beschäftigte	geleistete Arbeitsstunden	Entgelte	Gesamtumsatz		
						insgesamt	darunter Auslandsumsatz	
								Anzahl
B	Bergbau u.Gew.v.Steinen u.Erden	a	22	2 768	373	8 677	41 857	7 950
		b	.	-2,9	-8,8	-2,3	-0,2	+3,5
06	Gewinnung.v.Erdöl u. Erdgas	a	1	.	.	.	.	.
		b	.	.	.	.	.	.
08	Gew.v.Steinen u.Erden, sonst.Bergbau	a	21	.	.	.	.	.
		b	.	.	.	.	.	.
C	Verarbeitendes Gewerbe	a	3 730	1 032 980	138 222	3 579 852	27 060 576	14 205 240
		b	.	+0,2	+1,8	+3,8	+12,5	+15,4
10	H.v.Nahrungs- u. Futtermitteln	a	455	84 399	10 729	173 519	1 561 339	341 603
		b	.	+5,5	+2,1	+3,1	+2,0	+7,2
11	Getränkeherstellung	a	81	11 165	1 522	31 790	209 956	15 845
		b	.	+0,3	-3,0	+0,4	+1,2	-4,4
12	Tabakverarbeitung	a	3	.	.	.	.	.
		b	.	.	.	.	.	.
13	H.v.Textilien	a	77	11 161	1 486	31 407	194 263	99 630
		b	.	-1,5	+1,7	+0,8	+5,3	+8,2
14	H.v.Bekleidung	a	55	9 345	1 210	25 655	169 353	59 530
		b	.	-7,5	-7,7	+2,0	+5,6	+9,4
15	H.v.Leder, Lederwaren u.Schuhen	a	19	6 592	1 036	18 530	92 541	17 774
		b	.	+2,8	+1,3	-1,3	+37,0	+13,2
16	H.v.Holz-, Flecht-, Korb- u.Korkwaren (oh.Möbel)	a	78	10 792	1 501	26 793	227 191	59 703
		b	.	+3,2	+0,2	-1,4	+8,9	+6,4
17	H.v.Papier, Pappe u. Waren daraus	a	95	18 411	2 519	58 440	500 586	192 580
		b	.	-1,4	-1,3	+0,2	+11,2	+21,4
18	H.v.Druckerzgn.Vervielf. v.Ton-, Bild-, Datenträger	a	118	16 116	2 082	47 862	248 254	41 017
		b	.	-6,3	-7,0	-6,9	-6,3	+3,7
19	Kokerei u. Mineralölverarbeitung	a	6	.	.	.	.	.
		b	.	.	.	.	.	.
20	H.v.chem.Erzeugn.	a	139	45 422	6 064	163 190	1 126 212	678 785
		b	.	-0,6	-3,4	-	+11,1	+8,7
21	H.v.pharmazeut.Erzeugn.	a	32	6 494	847	21 074	134 595	62 293
		b	.	+3,9	+1,9	+4,6	+10,5	+8,0
22	H.v.Gummi- u. Kunststoffwaren	a	340	62 799	8 626	175 065	991 093	385 420
		b	.	+1,1	+0,6	+3,7	+10,9	+10,5
23	H.v.Glas-, -waren, Keramik, Verarb.v.Steinen u.Erden	a	232	37 606	5 261	104 788	567 224	150 674
		b	.	+1,4	+1,9	+5,6	+7,0	+8,0
24	Metallerzeugung u.-bearbeitung	a	82	23 159	3 036	76 742	555 671	219 795
		b	.	+0,6	+6,8	+8,3	+32,0	+24,8
25	H.v.Metallerzeugnissen	a	438	70 337	9 456	201 257	982 413	288 479
		b	.	-	+2,8	+6,3	+10,6	+16,6
26	H.v.DV-Gerät., elektron. u.opt.Erzeugn.	a	189	68 330	9 562	287 440	2 428 037	1 315 941
		b	.	+0,7	+2,3	+5,3	+27,9	+29,3
27	H.v.elekt.r.Ausrüstg.	a	243	90 735	12 028	345 162	1 777 693	1 051 113
		b	.	-0,2	-0,7	+4,8	+18,8	+29,6
28	Maschinenbau	a	543	185 574	24 094	670 967	3 120 600	1 905 962
		b	.	-0,2	+6,1	+8,3	+10,3	+6,3
29	H.v.Kraftwagen u. Kraftwagenteilen	a	165	164 999	22 541	692 909	9 280 789	6 361 914
		b	.	-0,8	+4,0	+1,4	+16,6	+18,2
30	Sonstiger Fahrzeugbau	a	28	22 861	2 809	108 154	421 267	268 751
		b	.	-9,0	-13,2	-7,5	-30,6	-16,4
31	H.v.Möbeln	a	99	21 591	2 834	54 196	342 570	76 849
		b	.	-0,4	-0,1	-	+1,2	-3,2
32	H.v.sonst.Waren	a	120	22 538	2 990	65 230	405 210	203 089
		b	.	+2,4	+0,6	+4,9	+13,7	+12,1
33	Rep.u.Inst.v.Maschinen u.Ausrüstungen	a	93	39 015	5 507	183 974	707 370	363 546
		b	.	+2,7	+2,5	+6,2	+25,0	.
1	Vorleistungsgüterproduzenten	a	1 598	349 812	47 554	1 144 910	7 026 689	3 441 451
		b	.	+0,3	+0,8	+3,7	+15,6	+21,0
2	Investitionsgüterproduzenten	a	1 123	489 814	65 441	1 945 376	15 437 648	9 684 647
		b	.	-0,2	+3,5	+4,6	+14,5	+14,6



Noch: 2. Betriebe, Beschäftigte, Arbeitsstunden, Bruttoentgelte sowie Umsatz  
des Verarbeitenden Gewerbes, Bergbaus und der Gewinnung von Steinen und Erden  
in Bayern nach hauptbeteiligten Wirtschaftsabteilungen

7

Systematik-Nr.	Wirtschaftszweig a=Oktober 2010 b=Veränderung gegenüber gleichem Vorjahreszeitraum in %	Betriebe	Beschäftigte	geleistete Arbeitsstunden	Entgelte	Gesamtumsatz	
						insgesamt	darunter Auslandsumsatz
		Anzahl	1 000	1 000 EUR			
3	Gebrauchsgüterproduzenten	a 155 b .	38 032 -0,5	4 931 -2,1	105 980 +0,8	.	.
4	Verbrauchsgüterproduzenten	a 869 b .	156 254 +1,3	20 406 -0,7	382 087 +0,2	2 880 746 -3,7	781 151 +4,4
5	Energie	a 7 b .	1 836 -2,1	263 +1,7	10 177 +4,8	.	.
	Insgesamt	a 3 752 b .	1 035 748 +0,2	138 595 +1,7	3 588 529 +3,7	27 102 433 +12,5	14 213 190 +15,4

2. Betriebe, Beschäftigte, Arbeitsstunden, Bruttoentgelte sowie Umsatz  
des Verarbeitenden Gewerbes, Bergbaus und der Gewinnung von Steinen und Erden  
in Bayern nach hauptbeteiligten Wirtschaftsabteilungen

Systematik-Nr.	Wirtschaftszweig a=Januar – Oktober 2010 b=Veränderung gegenüber gleichem Vorjahreszeitraum in %	Betriebe	Beschäftigte	geleistete Arbeitsstunden	Entgelte	Gesamtumsatz		
						insgesamt		darunter Auslandsumsatz
						Anzahl	1 000	1 000 EUR
B	Bergbau u.Gew.v.Steinen u.Erden	a	22	2 708	3 554	81 959	397 028	75 987
		b	.	-3,1	-2,9	-0,9	+5,4	+9,2
06	Gewinnung.v.Erdöl u. Erdgas	a	1	.	.	.	.	.
		b	.	.	.	.	.	.
08	Gew.v.Steinen u.Erden, sonst.Bergbau	a	21	.	.	.	.	.
		b	.	.	.	.	.	.
C	Verarbeitendes Gewerbe	a	3 726	1 021 701	1 301 387	36 478 882	240 458 720	126 793 609
		b	.	-2,0	+3,4	+1,9	+11,9	+17,7
10	H.v.Nahrungs- u. Futtermitteln	a	454	81 482	104 315	1 696 538	15 050 746	3 228 507
		b	.	+4,5	+4,6	+5,2	+2,4	+5,5
11	Getränkeherstellung	a	81	11 167	15 493	330 599	2 341 342	203 920
		b	.	-0,2	-1,1	+1,2	-2,0	+5,0
12	Tabakverarbeitung	a	3	.	.	.	.	.
		b	.	.	.	.	.	.
13	H.v.Textilien	a	77	11 074	13 922	292 783	1 818 827	945 752
		b	.	-4,5	+3,9	+0,6	+12,8	+16,9
14	H.v.Bekleidung	a	56	9 538	12 190	238 597	1 753 693	663 018
		b	.	-5,7	-3,7	-6,9	-2,3	-3,7
15	H.v.Leder, Lederwaren u.Schuhen	a	19	6 464	9 764	192 049	952 632	183 449
		b	.	-0,1	+4,1	+7,0	+13,2	+12,0
16	H.v.Holz-, Flecht-, Korb- u.Korkwaren (oh.Möbel)	a	78	10 535	14 033	266 386	1 986 351	532 433
		b	.	-0,2	+2,5	+1,3	+12,3	+12,0
17	H.v.Papier, Pappe u. Waren daraus	a	96	18 437	24 745	584 277	4 512 813	1 692 611
		b	.	-1,5	+2,8	+2,3	+14,6	+19,8
18	H.v.Druckerzgn.Vervielf. v.Ton-, Bild-, Datenträger	a	118	16 249	20 445	490 296	2 174 558	340 856
		b	.	-6,8	-6,4	-6,2	-6,9	+6,5
19	Kokerei u. Mineralölverarbeitung	a	6	.	.	.	.	.
		b	.	.	.	.	.	.
20	H.v.chem.Erzeugn.	a	140	44 986	59 118	1 788 825	10 856 957	6 739 234
		b	.	-2,3	+0,1	+2,1	+19,5	+22,1
21	H.v.pharmazeut.Erzeugn.	a	32	6 391	8 072	222 800	1 306 881	590 321
		b	.	+1,7	+2,2	+3,0	+10,1	+7,6
22	H.v.Gummi- u. Kunststoffwaren	a	340	61 428	81 770	1 714 729	9 063 850	3 612 873
		b	.	-2,2	+2,0	+2,9	+15,7	+18,5
23	H.v.Glas-, -waren, Keramik, Verarb.v.Steinen u.Erden	a	232	36 957	49 647	1 020 966	4 895 361	1 418 128
		b	.	-0,5	+4,9	+4,4	+9,0	+10,2
24	Metallerzeugung u.-bearbeitung	a	82	22 738	28 376	757 748	5 094 153	2 152 867
		b	.	-3,7	+10,4	+10,2	+48,0	+50,4
25	H.v.Metallerzeugnissen	a	436	68 970	88 702	1 936 455	9 128 040	2 702 133
		b	.	-3,4	+3,9	+2,3	+17,1	+19,1
26	H.v.DV-Gerät., elektron. u.opt.Erzeugn.	a	189	67 348	90 430	2 915 503	21 610 818	12 392 842
		b	.	-4,0	+0,5	-1,0	+18,7	+22,9
27	H.v.elekt.r.Ausrüstg.	a	243	89 523	113 806	3 497 355	15 913 912	9 390 834
		b	.	-3,5	+2,1	-	+17,0	+19,0
28	Maschinenbau	a	541	184 268	222 155	6 651 400	29 508 156	18 227 222
		b	.	-2,6	+4,5	+0,8	+8,1	+12,5
29	H.v.Kraftwagen u. Kraftwagenteilen	a	165	163 670	202 506	7 296 976	74 817 610	51 291 902
		b	.	-2,5	+7,6	+2,7	+18,8	+25,4
30	Sonstiger Fahrzeugbau	a	28	22 682	26 587	1 141 436	4 316 150	2 682 794
		b	.	-10,4	-13,7	-8,1	-35,3	-29,8
31	H.v.Möbeln	a	99	21 423	27 072	529 210	2 955 619	686 677
		b	.	-0,9	+2,3	+1,7	+1,9	-0,6
32	H.v.sonst.Waren	a	119	22 068	28 667	665 534	3 313 419	1 744 002
		b	.	+0,7	+1,5	+3,5	+9,3	+8,0
33	Rep.u.Inst.v.Maschinen u.Ausrüstungen	a	93	40 795	54 906	2 085 043	8 086 552	4 998 337
		b	.	+5,8	+9,2	+11,5	+14,4	.
1	Vorleistungsgüterproduzenten	a	1 599	344 467	451 544	11 533 788	64 196 191	31 984 880
		b	.	-2,8	+3,2	+2,2	+20,2	+24,4
2	Investitionsgüterproduzenten	a	1 119	487 537	605 667	20 035 253	133 885 054	84 788 062
		b	.	-2,0	+4,6	+1,9	+12,2	+17,2

Noch: 2. Betriebe, Beschäftigte, Arbeitsstunden, Bruttoentgelte sowie Umsatz  
des Verarbeitenden Gewerbes, Bergbaus und der Gewinnung von Steinen und Erden  
in Bayern nach hauptbeteiligten Wirtschaftsabteilungen

9

Systematik-Nr.	Wirtschaftszweig a=Januar - Oktober 2010 b=Veränderung gegen- über gleichem Vor- jahreszeitraum in %	Be- triebe	Beschäf- tigte	geleistete Arbeits- stunden	Entgelte	Gesamtumsatz		
						insgesamt	darunter Auslands- umsatz	
		Anzahl	1 000	1 000 EUR				
3	Gebrauchsgüter- produzenten	a	155	37 553	46 351	1 066 487	.	.
		b	.	-2,3	+0,7	+0,7	.	.
4	Verbrauchsgüter- produzenten	a	868	153 013	198 879	3 817 773	27 498 227	7 484 035
		b	.	+0,2	+1,0	+1,0	-4,6	+5,6
5	Energie	a	7	1 839	2 499	107 540	.	.
		b	.	-3,0	-1,2	-0,9	.	.
	Insgesamt	a	3 748	1 024 408	1 304 940	36 560 841	240 855 748	126 869 596
		b	.	-2,0	+3,4	+1,9	+11,9	+17,7

3. Fachliche Betriebsteile, Beschäftigte und Umsatz  
des Verarbeitenden Gewerbes, Bergbaus und der Gewinnung von Steinen und Erden  
in Bayern nach beteiligten Wirtschaftsabteilungen

Systematik-Nr.	Wirtschaftszweig a=Oktober 2010 b=Veränderung gegenüber gleichem Vorjahreszeitraum in %	Betriebs- teile	Beschäftigte	Umsatz			
				Anzahl	insgesamt	darunter Auslandsumsatz	
						1 000 EUR	%
B	Bergbau u.Gew.v.Steinen u.Erden	a	52	2 757	33 061	7 193	21,8
		b	.	-2,7	+2,1	+10,0	x
06	Gewinnung.v.Erdöl u. Erdgas	a	1	.	.	.	.
		b	.	.	.	.	x
08	Gew.v.Steinen u.Erden, sonst.Bergbau	a	51	.	.	.	.
		b	.	.	.	.	x
C	Verarbeitendes Gewerbe	a	5 445	1 006 226	24 863 467	13 353 399	53,7
		b	.	+0,1	+12,4	+15,3	x
10	H.v.Nahrungs-u. Futtermitteln	a	575	76 601	1 412 946	317 468	22,5
		b	.	+4,7	+2,7	+8,2	x
11	Getränkeherstellung	a	136	10 768	197 022	15 865	8,1
		b	.	-0,1	-	-7,2	x
12	Tabakverarbeitung	a	3	.	.	.	.
		b	.	.	.	.	x
13	H.v.Textilien	a	104	10 301	156 730	77 962	49,7
		b	.	-1,9	+3,3	+6,2	x
14	H.v.Bekleidung	a	65	9 140	162 380	59 126	36,4
		b	.	-7,8	+5,4	+9,6	x
15	H.v.Leder,Lederwaren u.Schuhen	a	23	6 538	80 321	14 084	17,5
		b	.	+2,0	+35,6	+7,8	x
16	H.v.Holz-,Flecht-,Korb- u.Korkwaren (oh.Möbel)	a	119	11 292	218 639	61 246	28,0
		b	.	+2,9	+11,4	+9,9	x
17	H.v.Papier,Pappe u. Waren daraus	a	111	18 607	474 141	178 639	37,7
		b	.	-1,2	+7,5	+11,9	x
18	H.v.Druckerzgn.Vervielf. v.Ton-,Bild-,Datenträger	a	146	16 447	263 539	57 521	21,8
		b	.	-6,5	-6,6	+15,6	x
19	Kokerei u. Mineralölverarbeitung	a	9	.	.	.	.
		b	.	.	.	.	x
20	H.v.chem.Erzeugn.	a	260	46 213	1 129 307	639 704	56,6
		b	.	-0,9	+12,0	+8,4	x
21	H.v.pharmazeut.Erzeugn.	a	50	6 295	130 460	62 165	47,7
		b	.	+8,6	+14,5	+10,5	x
22	H.v.Gummi-u. Kunststoffwaren	a	458	60 282	909 507	351 135	38,6
		b	.	+2,3	+11,6	+11,5	x
23	H.v.Glas-,waren,Keramik, Verarb.v.Steinen u.Erden	a	279	36 256	505 892	141 899	28,0
		b	.	+0,1	+7,4	+7,5	x
24	Metallerzeugung u.-bearbeitung	a	131	24 133	496 719	200 389	40,3
		b	.	+0,7	+27,9	+24,5	x
25	H.v.Metallerzeugnissen	a	686	69 579	972 412	289 671	29,8
		b	.	-0,9	+10,1	+14,7	x
26	H.v.DV-Gerät.,elektron. u.opt.Erzeugn.	a	288	67 109	2 204 382	1 228 390	55,7
		b	.	-0,5	+23,1	+25,9	x
27	H.v.elekt.r.Ausrüstg.	a	361	88 355	1 645 135	983 367	59,8
		b	.	+0,3	+18,0	+28,7	x
28	Maschinenbau	a	820	181 096	2 763 102	1 718 501	62,2
		b	.	-1,0	+8,4	+5,9	x
29	H.v.Kraftwagen u. Kraftwagenteilen	a	215	161 522	8 677 232	6 071 677	70,0
		b	.	+0,3	+18,5	+18,9	x
30	Sonstiger Fahrzeugbau	a	43	25 305	514 952	280 984	54,6
		b	.	-2,1	-11,9	-7,5	x
31	H.v.Möbeln	a	126	18 569	263 940	68 466	25,9
		b	.	-0,2	+1,8	-3,7	x
32	H.v.sonst.Waren	a	144	21 068	344 945	179 226	52,0
		b	.	+1,6	+10,9	+8,4	x
33	Rep.u.Inst.v.Maschinen u.Ausrüstungen	a	293	37 315	567 496	314 199	55,4
		b	.	-0,5	+7,5	+2,1	x
1	Vorleistungsgüterproduzenten	a	2 317	345 881	6 610 665	3 236 156	49,0
		b	.	-	+15,3	+19,6	x
2	Investitionsgüterproduzenten	a	1 798	477 768	14 248 597	9 124 005	64,0
		b	.	-0,4	+14,6	+14,9	x

11

Noch: 3. Fachliche Betriebsteile, Beschäftigte und Umsatz  
des Verarbeitenden Gewerbes, Bergbaus und der Gewinnung von Steinen und Erden  
in Bayern nach beteiligten Wirtschaftsabteilungen

Systematik-Nr.	Wirtschaftszweig a=Oktober 2010 b=Veränderung gegenüber gleichem Vorjahreszeitraum in %	Betriebs- teile	Beschäftigte	Umsatz			
				Anzahl	insgesamt	darunter Auslandsumsatz	
						1 000 EUR	%
3	Gebrauchsgüter- produzenten	a 219 b .	36 505 +0,5	. .	. .	. x	
4	Verbrauchsgüter- produzenten	a 1 153 b .	147 159 +1,5	2 607 226 -4,8	720 636 +5,8	27,6 x	
5	Energie	a 10 b .	1 670 -0,2	. .	. .	. x	
	Insgesamt	a 5 497 b .	1 008 983 +0,1	24 896 529 +12,4	13 360 592 +15,3	53,7 x	

4. Betriebe, Beschäftigte, Arbeitsstunden, Brutto-lohn- und -gehaltsumme sowie Umsatz des Verarbeitenden Gewerbes, Bergbaus und der Gewinnung von Steinen und Erden in Bayern nach Verwaltungsbezirken  
Berichtszeitraum: Oktober 2010

Verwaltungsbezirk	Be- triebe	Beschäf- tigte	geleistete Arbeits- stunden	Entgelte	Gesamtumsatz	
					insgesamt	darunter Auslands- umsatz
	Anzahl		1 000		1 000 EUR	
Krfr. Stadt Ingolstadt	31	38 067	4 931	.	.	.
Krfr. Stadt München	118	82 138	11 613	423 923	4 503 391	3 442 069
Krfr. Stadt Rosenheim	16	3 327	465	12 084	54 776	33 813
Kreis Altötting	32	15 365	1 992	56 834	1 084 895	366 196
Kreis Berchtesgadener Land	24	3 826	537	13 073	75 420	27 766
Kreis Bad Tölz- Wolfratshausen	31	5 243	711	16 990	69 360	24 665
Kreis Dachau	28	4 579	580	12 648	76 059	26 121
Kreis Ebersberg	27	4 313	557	14 354	60 677	31 739
Kreis Eichstätt	43	7 738	1 091	19 912	92 056	33 981
Kreis Erding	14	2 241	297	7 246	47 966	8 073
Kreis Freising	35	8 405	1 154	30 665	143 710	73 632
Kreis Fürstenfeldbruck	32	4 343	638	15 294	95 250	34 182
Kreis Garmisch- Partenkirchen	9	933	126	.	.	.
Kreis Landsberg am Lech	28	5 631	741	18 678	119 692	42 151
Kreis Miesbach	21	3 301	451	10 623	59 165	22 714
Kreis Mühldorf a.Inn	45	9 413	1 157	26 905	195 169	88 827
Kreis München	92	24 412	3 486	114 360	963 470	686 600
Kreis Neuburg- Schrobenhausen	28	5 570	813	18 294	167 942	61 813
Kreis Pfaffenhofen a.d.Ilm	32	8 594	1 274	40 307	495 479	43 316
Kreis Rosenheim	68	13 092	1 704	39 477	257 759	114 318
Kreis Starnberg	28	6 323	885	26 644	106 199	54 893
Kreis Traunstein	52	15 154	2 114	52 657	348 104	186 268
Kreis Weilheim-Schongau	46	13 737	1 902	47 576	186 186	96 223
Regierungsbezirk Oberbayern	880	285 745	39 219	1 178 161	11 430 443	6 956 650
Krfr. Stadt Landshut	17	4 833	652	17 229	250 668	54 571
Krfr. Stadt Passau	15	5 580	673	16 381	105 540	.
Krfr. Stadt Straubing	19	4 557	574	13 422	164 035	51 838
Kreis Deggendorf	45	9 440	1 288	27 245	191 072	60 273
Kreis Freyung-Grafenau	27	4 153	589	10 268	63 560	24 253
Kreis Kelheim	43	9 266	1 249	28 278	189 089	56 560

Verwaltungsbezirk	Be- triebe	Beschäf- tigte	geleistete Arbeits- stunden	Entgelte	Gesamtumsatz	
					insgesamt	darunter Auslands- umsatz
	Anzahl		1 000		1 000 EUR	
Kreis Landshut	45	8 620	1 185	30 027	313 637	68 784
Kreis Passau	71	13 005	1 680	34 612	177 723	62 889
Kreis Regen	23	5 499	718	14 765	.	.
Kreis Rottal-Inn	47	7 693	990	17 439	118 485	27 122
Kreis Straubing-Bogen	28	5 599	750	13 461	144 763	32 603
Kreis Dingolfing-Landau	24	25 692	3 544	92 838	.	.
Regierungsbezirk Niederbayern	404	103 937	13 892	315 964	3 458 971	1 728 105
Krfr. Stadt Amberg	21	7 413	947	24 208	162 816	137 196
Krfr. Stadt Regensburg	36	26 332	3 628	119 153	1 230 399	655 735
Krfr. Stadt Weiden i.d.OPf.	18	4 481	657	8 394	31 432	.
Kreis Amberg-Sulzbach	29	7 151	896	20 962	103 113	41 064
Kreis Cham	58	13 700	1 823	35 140	211 129	93 367
Kreis Neumarkt i.d.OPf.	57	10 279	1 425	27 524	152 970	40 518
Kreis Neustadt a.d.Waldnaab	31	8 003	1 069	21 473	159 602	72 941
Kreis Regensburg	37	9 788	1 365	37 926	174 682	.
Kreis Schwandorf	77	14 333	1 910	40 140	265 382	62 498
Kreis Tirschenreuth	37	7 523	1 013	21 492	145 454	49 430
Regierungsbezirk Oberpfalz	401	109 003	14 733	356 413	2 636 980	1 278 999
Krfr. Stadt Bamberg	27	13 643	1 641	40 404	156 297	66 066
Krfr. Stadt Bayreuth	25	5 245	756	15 144	90 755	42 038
Krfr. Stadt Coburg	19	7 182	899	23 611	99 835	58 888
Krfr. Stadt Hof	20	3 017	443	7 845	43 898	17 827
Kreis Bamberg	38	8 207	1 103	25 010	150 439	71 696
Kreis Bayreuth	26	5 054	659	16 219	55 240	25 239
Kreis Coburg	56	10 721	1 517	25 891	180 182	48 023
Kreis Forchheim	18	5 639	763	20 139	186 343	140 918
Kreis Hof	58	11 729	1 646	32 611	159 080	68 167
Kreis Kronach	55	9 338	1 243	22 461	152 880	60 076
Kreis Kulmbach	40	6 824	936	19 608	125 024	43 212
Kreis Lichtenfels	35	6 553	868	16 316	74 497	22 076

14 Noch: 4. Betriebe, Beschäftigte, Arbeitsstunden, Bruttolohn- und -gehaltsumme sowie Umsatz des Verarbeitenden Gewerbes, Bergbaus und der Gewinnung von Steinen und Erden in Bayern nach Verwaltungsbezirken  
Berichtszeitraum: Oktober 2010

Verwaltungsbezirk	Be- triebe	Beschäf- tigte	geleistete Arbeits- stunden	Entgelte	Gesamtumsatz	
					insgesamt	darunter Auslands- umsatz
	Anzahl		1 000		1 000 EUR	
Kreis Wunsiedel i. Fichtelgebirge	45	8 133	1 104	21 970	98 179	31 903
Regierungsbezirk Oberfranken	462	101 285	13 579	287 229	1 572 649	696 129
Krfr. Stadt Ansbach	8	5 010	617	17 293	56 806	28 270
Krfr. Stadt Erlangen	30	29 042	3 693	131 537	625 031	508 529
Krfr. Stadt Fürth	28	7 572	1 036	27 359	139 885	79 635
Krfr. Stadt Nürnberg	124	38 808	5 115	145 922	600 422	283 477
Krfr. Stadt Schwabach	25	2 986	407	8 533	62 257	17 848
Kreis Ansbach	77	16 599	2 286	43 017	297 308	75 595
Kreis Erlangen-Höchstadt	28	17 697	2 363	49 701	191 186	79 623
Kreis Fürth	30	4 672	626	11 890	134 071	47 140
Kreis Nürnberger Land	57	13 666	1 798	40 622	220 738	96 173
Kreis Neustadt a.d. Aisch -Bad Windsheim	38	5 808	812	13 753	63 883	15 967
Kreis Roth	44	6 435	854	18 056	106 169	34 115
Kreis Weißenburg- Gunzenhausen	44	7 437	943	20 156	119 993	34 505
Regierungsbezirk Mittelfranken	533	155 732	20 550	527 839	2 617 749	1 300 876
Krfr. Stadt Aschaffenburg	23	8 197	1 047	28 487	259 491	131 164
Krfr. Stadt Schweinfurt	19	22 474	2 749	84 849	411 406	197 360
Krfr. Stadt Würzburg	27	6 650	849	22 320	98 761	36 050
Kreis Aschaffenburg	62	11 892	1 553	39 451	274 662	138 801
Kreis Bad Kissingen	23	4 205	566	10 964	49 730	13 027
Kreis Rhön-Grabfeld	40	8 769	1 112	23 995	138 518	84 547
Kreis Haßberge	40	9 954	1 242	27 986	153 369	63 699
Kreis Kitzingen	33	7 018	1 022	20 834	158 217	54 293
Kreis Miltenberg	56	12 497	1 739	37 482	196 105	80 632
Kreis Main-Spessart	51	17 162	2 229	62 934	215 691	78 825
Kreis Schweinfurt	17	2 236	293	5 299	33 703	6 654
Kreis Würzburg	39	6 508	924	17 842	92 438	29 886
Regierungsbezirk Unterfranken	430	117 562	15 324	382 442	2 082 092	914 938
Krfr. Stadt Augsburg	51	24 493	3 123	100 037	575 834	228 810
Krfr. Stadt Kaufbeuren	16	1 814	270	4 625	52 277	15 076



Noch: 4. Betriebe, Beschäftigte, Arbeitsstunden, Bruttolohn- und -gehaltsumme sowie Umsatz des Verarbeitenden Gewerbes, Bergbaus und der Gewinnung von Steinen und Erden in Bayern nach Verwaltungsbezirken  
 Berichtszeitraum: Oktober 2010 15

Verwaltungsbezirk	Be- triebe	Beschäf- tigte	geleistete Arbeits- stunden	Entgelte	Gesamtumsatz	
					insgesamt	darunter Auslands- umsatz
	Anzahl		1 000	1 000 EUR		
Krfr. Stadt Kempten (Allgäu)	21	4 163	534	14 139	74 636	25 383
Krfr. Stadt Memmingen	27	7 539	951	25 288	107 273	32 686
Kreis Aichach-Friedberg	34	11 018	1 266	22 805	154 201	26 583
Kreis Augsburg	74	13 524	1 818	44 481	402 440	160 061
Kreis Dillingen a.d.Donau	36	7 887	1 054	23 074	183 313	79 836
Kreis Günzburg	62	11 439	1 541	33 709	178 221	56 373
Kreis Neu-Ulm	69	19 644	2 628	66 185	398 939	198 882
Kreis Lindau (Bodensee)	34	8 687	1 148	25 348	157 566	58 111
Kreis Ostallgäu	48	10 884	1 542	36 655	208 603	111 193
Kreis Unterallgäu	64	12 403	1 716	41 060	204 939	76 796
Kreis Donau-Ries	65	18 826	2 456	67 129	346 124	140 662
Kreis Oberallgäu	41	10 163	1 252	35 946	259 185	127 041
Regierungsbezirk Schwaben	642	162 484	21 299	540 481	3 303 550	1 337 493
Bayern	3 752	1 035 748	138 595	3 588 529	27 102 433	14 213 190